

**DELEGAÇÃO LOCAL DE SINTRA**

# ***RELATÓRIO DE ACTIVIDADES***

## ***ANO DE 2011***

<b>1) Introdução .....</b>	<b>2</b>
<b>2) Actividades Locais.....</b>	<b>2</b>
2.1.Redes Sociais.....	2
2.2.Atendimento.....	2
2.3.Emprego.....	3
2.4.Internet.....	3
2.5.Transportes.....	3
2.6.Ajudas Técnicas – Produtos de Apoio .....	3
2.7.Boletim Informativo.....	3
2.8.Protocolo com a Segurança Social.....	4
2.9.Defesa dos Direitos Humanos das Pessoas Com Deficiência.....	4
2.10.Acesso ao equipamento de escritório .....	4
<b>3) Acessibilidades .....</b>	<b>4</b>
<b>4) Comunicação Social .....</b>	<b>5</b>
<b>5) Sensibilização .....</b>	<b>6</b>
<b>6) Actividades Desportivas.....</b>	<b>6</b>
<b>7) Actividades Recreativas e Culturais.....</b>	<b>7</b>
7.1. Encontro Desportivo.....	7
7.2. Encontro / Convívio de 8 de Dezembro .....	8
7.3. Festa de Natal.....	8
<b>8) Autarquias .....</b>	<b>8</b>
8.1. Junta de Freguesia de Algueirão - Mem Martins .....	8
8.2. Junta de Freguesia de Rio de Mouro .....	8
8.3. Junta de Freguesia de Casal de Cambra.....	8
8.4. Junta de Freguesia de Mira Sintra.....	9
8.5. Câmara Municipal de Sintra.....	9
<b>9) Conclusão.....</b>	<b>9</b>

## **1) INTRODUÇÃO**

No ano de 2011 foram já notórias as consequências da situação difícil económica que vivemos, que se fez reflectir na redução dos apoios recebidos, obrigando à tomada de medidas de redução de custos, designadamente na impossibilidade de suportar os custos com o técnico de desporto e redução do número de atletas a deslocar para as provas.

Apesar disso, fomos sentindo que os elos da solidariedade e do reconhecimento não foram quebrados, em especial por parte das autarquias, patente nas homenagens prestadas à APD-Sintra por parte da Junta de Freguesia de Algueirão – Mem Martins e Câmara Municipal de Sintra.

A defesa dos direitos humanos das pessoas com deficiência é preocupação constante da APD-Sintra e que se manifestou de forma mais notória na sua intervenção para identificar e erradicar barreiras arquitectónicas.

APD-Sintra organizou a Super Taça de basquetebol em cadeira de rodas a contar para a época de 2011/2012, aliás único jogo realizado para a época cujos jogos foram suspensos em Outubro não se prevendo a data da sua retoma, sentiu-se muito honrada por ter contado com a colaboração e apoio da junta de freguesia de Casal de Cambra e a presença de do Vice-Presidente da Câmara Municipal de Sintra.

Apesar de todas as dificuldades financeiras, foi relevante a actividade desportiva da APD-Sintra em 2011, ao conquistar o Campeonato Nacional, a Supertaça 2010/2011 e 2011/2012 e ainda ter sido finalista da Taça de Portugal.

A APD-Sintra deu continuidade às acções de sensibilização com a equipa de desporto realizadas em algumas escolas do concelho de Sintra e outros, promovendo a aproximação da comunidade escolar, em especial dos mais jovens, às pessoas com deficiência, contribuindo para banir o preconceito, a segregação e a exclusão social.

## **2) ACTIVIDADES LOCAIS**

### 2.1. Rede Social

A APD-Sintra assegurou a sua participação no Núcleo Executivo da Comissão Social da Freguesia de Algueirão - Mem Martins assumindo a responsabilidade da apresentação e gestão das propostas para a realização de obras para eliminação de barreiras arquitectónicas.

A APD-Sintra disponibilizou as suas instalações para a realização das reuniões da Comissão Social da Freguesia de Algueirão – Mem Martins, ao longo do ano de 2011.

### 2.2. Atendimento

Em 2011 realizaram-se relevantes acções no atendimento aos associados na procura de informações que lhes permitam encontrar solução para alguns dos seus problemas.

Tal como em anos anteriores, o atendimento realizado não se restringiu aos associados, mas a todos aqueles que, com deficiência ou não, procuraram os serviços da APD-Sintra.

O quadro abaixo informa sobre os atendimentos realizados no ano de 2011:

<i>N.º Atendimentos</i>	<i>Pessoal</i>	<i>Telefone</i>	<i>E-mail</i>	<i>Sexo M.</i>	<i>Sexo F.</i>	<i>Def. Motora</i>	<i>Def. Visual</i>	<i>Def. Outras</i>	<i>S/Def.</i>
46	32	8	6	37	9	23	12	1	10

### 2.3. Emprego

No final do ano, foi-nos solicitado por um associado com deficiência motora, ajuda para encontrar emprego.

Já antes havia sido prestado apoio a tal associado e conseguida uma entrevista, da qual não resultou o acesso a um emprego. Em 2012, daremos continuidade no apoio a este associado tendo em vista o acesso a um emprego.

### 2.4. Internet

Já na parte final do ano, foi-nos comunicado que a nossa ligação à Internet, como a de todas as instituições integrantes da Rede Solidária, iria ser desactivada devido a que o Governo não lançou o concurso público para a prestação de tal serviço para os próximos três anos.

O acesso à Internet é uma necessidade incontornável na actividade da APD-Sintra, quer no uso do correio electrónico, enquanto meio privilegiado para a comunicação, quer na existência do sítio através do qual se divulgam as actividades e notícias que a todos interessa.

Este será mais um constrangimento na realização das actividades da APD-Sintra.

### 2.5. Transportes

A APD-Sintra assegurou no ano de 2011 o seguinte apoio ao transporte:

- Aos elementos que compõem a equipa de desporto, tanto para os treinos como para os jogos em que a equipa participa;
- Aos associados para participação nas actividades de cultura, lazer e outras, a partir da estação da CP de Mem Martins;
- A alguns dirigentes para assegurar a sua participação nas reuniões de direcção.

### 2.6. Ajudas Técnicas – Produtos de Apoio

A APD-Sintra manteve em 2011, o apoio na cedência pontual de ajudas técnicas que a delegação possui para o efeito, caracterizou-se na cedência de cadeiras de rodas e canadianas para idas a consultas e hospitais e participar actividades de cultura e lazer e outras.

Com o convite da Câmara Municipal de Sintra, a APD-Sintra integrou a Mesa Oficial na apresentação pública da Plataforma do Banco de Ajudas Técnicas para o Concelho de Sintra, tendo para o efeito realizado uma apresentação digital sobre alguns produtos de apoio mais usados pelas pessoas com deficiência motora e visual, tanto no dia-a-dia como na actividade desportiva, sendo que nesta é possível encontrar um leque alargado de soluções que permitem usufruir em pleno das emoções, beleza e espectacularidade que, por natureza, estão aliadas ao desporto e que passam para a sociedade uma imagem de força, agilidade e perícia que a todos agrada, contribuindo decisivamente para a mudança de mentalidades relativamente às pessoas com deficiência ao mostrar o potencial das suas capacidades e não da sua deficiência.

### 2.7. Boletim Informativo

Manteve-se a edição mensal do boletim informativo “Delegação”, informando e divulgando as actividades da delegação, reforçando a ligação aos associados.

De referir que a edição mensal se destina à equipa de Desporto, informando sobre datas e horários das provas, divulgando dados estatísticos, etc.

Condicionados pelos constrangimentos financeiros, nem sempre foi possível, no ano de 2011, a distribuição trimestral do boletim informativo a todos os associados, devido aos custos com a expedição via CTT.

### 2.8. Protocolo com a Segurança Social

Sujeitos a uma avaliação através de uma visita e reuniões de acompanhamento por parte da Segurança Social, manteve-se o Acordo Atípico realizado com esta entidade, mas sujeito ao cumprimento de um conjunto de exigências legais que passam pela apresentação de certificados a emitir pela Autoridade de Saúde local e pela Autoridade Nacional para a Protecção Civil, relativamente às condições de higiene e segurança contra incêndios das nossas instalações.

A renovação do Acordo Atípico para o ano de 2012 está dependente da apresentação de tais documentos até meados de Fevereiro.

A APD-Sintra tudo tem feito no sentido de satisfazer tais exigências para assegurar a continuidade na prestação de apoio no atendimento aos associados e na realização de actividades.

### 2.9. Defesa dos Direitos Humanos das Pessoas Com Deficiência

A Delegação de Sintra procurou afirmar-se sempre como defensora dos Direitos Humanos das pessoas com Deficiência nas suas intervenções e documentos emitidos.

### 2.10. Acesso ao equipamento de escritório

Alguns associados acederam à utilização do equipamento de escritório de que a APD-Sintra dispõe nas suas instalações, como seja a fotocopiadora, impressora Braille e computador.

## **3) ACESSIBILIDADES**

A intervenção da APD-Sintra no âmbito da eliminação das barreiras arquitectónicas teve por base a necessidade de se garantir a acessibilidade na via pública, ao mobiliário urbano e aos edifícios.

Entendendo que a promoção da acessibilidade na **via pública**, no acesso ao **mobiliário urbano** em condições de igualdade e que a **acessibilidade dos edifícios** são indispensáveis para a qualidade de vida de todas as pessoas com mobilidade condicionada, quer sejam idosos, doentes, pessoas com deficiência, pais transportando os seus filhos nos carrinhos de bebé, etc., assegurando a sua autonomia e independência, foram realizadas as acções constantes do seguinte quadro:

ACESSIBILIDADES – INTERVENÇÕES – 2011

Situações Identificadas	Situações a Aguardar Resposta	Intervenções Realizadas
20	5	15

No dia 8 de Dezembro, a APD-Sintra organizou o colóquio Acessibilidades – Identificar Boas Práticas no Concelho de Sintra, emitindo o seguinte panfleto e programa:

**COLÓQUIO**

**ACESSIBILIDADES :**  
AS BOAS PRÁTICAS NO CONCELHO DE SINTRA

8 de Dezembro de 2011  
15h00

Delegação Local de Sintra  
Associação Portuguesa de Deficientes

Rua Mírita Casimiro, nº 5, São Carlos – Mem Martins  
219201121

**ACESSIBILIDADES: Identificar Boas Práticas no Concelho de Sintra**  
Instalações da Delegação Local de Sintra – Mem Martins  
8 de Dezembro de 2011

**PROGRAMA:**

14h30 – Recepção dos participantes e entrega de documentação

15h00 – Início do Colóquio

- Abertura dos trabalhos
- Testemunhos
- Identificação de boas práticas

16h15 – Debate

16h45 – Conclusões e Encerramento do Colóquio

17h00 – Lanche/convívio

Segue-se o quadro de participantes no colóquio.

Quadro participantes presentes

Convidados	Apoio e outros	Def. Motora	Def. Visual	Total
3	11	14	22	50

Neste colóquio foi reafirmado pelo Sr. Vice-Presidente da Câmara Municipal de Sintra a necessidade de celebração de protocolo tendo em vista o levantamento e avaliação dos espaços na via pública, mobiliário urbano e edifícios nas vinte freguesias do concelho de Sintra, relativamente às condições de acessibilidade, segundo o disposto no Decreto-Lei n.º 163/2006, de 8 de Agosto.

Os dois representantes da junta de freguesia de Algueirão – Mem Martins, presentes no colóquio, disponibilizaram-se para que na freguesia e no decorrer do ano de 2012, seja criado mais um percurso acessível.

#### 4) COMUNICAÇÃO SOCIAL

O Jornal da Região e o Sintra Desportivo noticiaram a conquista dos títulos conseguidos pela equipa APD-Sintra e pela organização do jogo a contar para a Super Taça e da presença de vários autarcas e bastante público.

##### Basquetebol em Cadeiras de Rodas

#### APD-Sintra conquista Supertaça

O Pavilhão Desportivo Municipal de Casal de Cambra acolheu, no sábado, dia 22, o jogo para atribuição da Supertaça de Basquetebol em Cadeiras de Rodas. Frente-a-frente as equipas da APD-Sintra e APD-Leiria, duas das melhores formações nacionais nesta disciplina e que levaram ao ruído os espectadores presentes no pavilhão, dada a incerteza no resultado final. Os leirienses terminaram os três primeiros períodos em vantagem, mas uma ponta final dos sintrenses acabou por surpreender o adversário, com o marcador

favorável à APD-Sintra por 43-40. Este é 12.º troféu conquistado pela equipa de basquetebol da Associação Portuguesa de Deficientes – Delegação de Sintra, que conta no seu palmarés com uma dezena de títulos nacionais e igual número de Taças de Portugal. Refira-se que na cerimónia de entrega dos troféus e medalhas relativas à final, marcou presença o vice-presidente da Câmara de Sintra, Marco Almeida, acompanhado pela presidente da Junta de Freguesia de Casal de Cambra, Fernanda Santos.

JORNAL DA REGIÃO

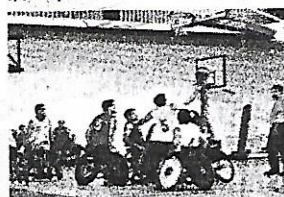
Atividade de lazer, desporto e recreação em Sintra

#### Sintra faz dobradinha

A final da Super Taça de Basquetebol em Cadeiras de Rodas, disputada no sábado, dia 22, no Pavilhão Desportivo Municipal de Casal de Cambra.

O momento foi marcado e ao longo dos quatro períodos de jogo os sintrenses foram sempre superiores aos leirienses, com a vitória por 43 pontos a 40. O jogo foi muito disputado e emocionante, com o marcador a favor dos sintrenses no final do jogo. O jogo foi muito disputado e emocionante, com o marcador a favor dos sintrenses no final do jogo.

ergueu por, pelo segundo ano consecutivo, após passar à avaliação de jogos realizados e por isso o jogo foi muito disputado e emocionante.



A equipa da APD-Sintra em ação durante o jogo da Supertaça de Basquetebol em Cadeiras de Rodas.

Sintra Desportivo | 9

A Rádio Clube de Sintra divulgou actividades de desporto da APD-Sintra.

## **5) SENSIBILIZAÇÃO**

Em 2011, a Delegação Local de Sintra empenhou-se na participação e organização de actividades várias visando a sensibilização da sociedade para que se mudem mentalidades, na defesa dos interesses e dos Direitos Humanos das Pessoas com Deficiência.

Destacam-se as acções de demonstração desportiva realizadas nas escolas do concelho de Sintra, designadamente nas freguesias de Rio de Mouro, Cacém, Mem Martins, Colares, tal como em Almada e Évora, conforme quadro seguinte:

Quadro de actividades de sensibilização/demonstração

Entidade	Local	Actividade
Escola Salesianos – Portugal GYMN	Évora	Demonstração BCR
Escola António Gedeão	Laranjeiro - Almada	"
Escola Gama Barros	Cacém	Palestra sobre desporto adaptado
Câmara Municipal de Sintra - SintraViva	Reg. Artilharia - Queluz	Demonstração BCR
Escola Ferreira de Castro	Mem Martins	Homenagem à APD-Sintra
Escola da Sarrazola	Colares - Sintra	Demonstração BCR

A APD-Sintra integrou a mostra de actividades e instituições do concelho de Sintra, denominada de SintraViva 2011, com uma apresentação digital e um painel, tendo ainda realizado uma demonstração com a sua equipa de desporto.

A participação no lançamento público, por parte da Câmara Municipal de Sintra, da Plataforma do Banco de Ajudas Técnicas com uma apresentação digital e alocução perante representantes de diversas instituições e autarquias do concelho de Sintra, constituiu uma oportunidade na área da sensibilização para com as pessoas com deficiência.

## **6) ACTIVIDADES DESPORTIVAS**

Com o objectivo de servir as pessoas com deficiência motora, que procuram na actividade desportiva forma de ultrapassar algumas das limitações imposta pela sua deficiência, a equipa de basquetebol em cadeira de rodas para pessoas com deficiência motora manteve a sua actividade no ano de 2011, participando em todas as competições oficiais nacionais, torneios nacionais e internacionais, e demonstrações várias.

Quadro do Plantel em 31.12.11

Nome do Jogador	Classificação	Nº Camisola
Pedro Rafael Lima Paiva	1.0	4
João António Santos Cardoso	4.0	5
Paulo Jorge Taborda Dias	4.5	7
Ismael Sousa Lobo Levy	4.0	8
Emanuel Padrão Alonso	2.0	9
Pedro António Fernandes Gonçalves	3.5	10
João Pedro Delgado	1.5	11
José Carlos Gomes Cardoso	2.0	12
Rui Manuel Alves Lourenço	4.0	13
Rui Manuel Mirrado Matrola Roque Nicolau	1.0	14
Pedro André Jesus Martins	2.5	16
Paulo Renato Sotto Mayor Fonseca	3.5	17

- Dirigentes: Pedro Gonçalves, Rui Lourenço e Paulo Dias
- Treinadores: Pedro Gonçalves e Rui Lourenço

### Quadro Actividades Relevantes

Prova	Nº Jogos Realizados	Classificação
Campeonato Nacional	22	1º Lugar
Taça de Portugal	4	2º Lugar
Supertaça 2010/2011	1	1º Lugar
Supertaça 2011/2012	1	1º Lugar
Demonstrações	6	
Torneio da Moita	3	1º Lugar
Torneio Internacional de Lisboa	3	2º Lugar
Dia Internacional das Pessoas com Deficiência	1	

Entretanto, no mês de Outubro, a ANDDEMOT decidiu suspender as provas oficiais para a época de 2011/2012, por atraso no pagamento das arbitragens, com os árbitros e oficiais de mesa a recusarem-se a arbitrar jogos sem que tais pagamentos estejam liquidados.

Desta forma, foi posto em causa e interrompido o trabalho de décadas realizado pelas equipas portuguesas, nomeadamente pela APD-Sintra, no combate ao sedentarismo e à exclusão social através da prática da actividade física desportiva enquanto factor facilitador da inserção social das pessoas com deficiência motora que se dedicam ao basquetebol em cadeira de rodas.

Para divulgar algumas das suas actividades desportivas, a Delegação de Sintra emitiu dois Panfletos:



## 7) ACTIVIDADES RECREATIVAS E CULTURAIS

Com o apoio do INR - Instituto Nacional para a Reabilitação, no âmbito do Programa para Todos, foi possível a realização de algumas actividades previstas para o ano de 2011.

### 7.1. Encontro Desportivo

Na tarde do dia 3 de Dezembro, no pavilhão municipal da Serra das Minas, a APD-Sintra organizou um jogo de basquetebol em cadeira de rodas comemorativo da passagem do Dia Internacional das Pessoas com Deficiência.

O Presidente da Direcção da Delegação de Sintra procedeu à entrega de prémios aos jogadores da APD-Sintra pela conquista de títulos na época de 2010/2011.



À equipa convidada do GDD-Alcoitão foi entregue um troféu comemorativo da passagem do Dia Internacional das Pessoas com Deficiência.

A ambas as equipas confraternizaram durante o almoço.

### 7.2. Encontro / Convívio de 8 de Dezembro

Sendo já uma tradição, no dia 8 de Dezembro, realizou-se mais um encontro/convívio comemorativo da passagem do Dia Internacional das Pessoas com Deficiência destinado aos associados, seus familiares e amigos.

Este encontro contou com a presença do Sr. Bruno Lopes, responsável pelo pelouro dos Assuntos Sociais da junta de freguesia de Algueirão – Mem Martins.

### 7.3. Festa de Natal

Devido há inexistência de inscrições para a festa de Natal destinada a celebrar a quadra festiva com as crianças, filhos dos nossos associados e com os associados mais idosos, a Delegação Local de Sintra viu-se forçada a anular esta actividade.

## **8) AUTARQUIAS**

Tal com em anos anteriores, as autarquias foram suporte fundamental das actividades levadas a efeito pela Delegação de Sintra no decorrer do ano de 2011, designadamente, a Junta de Freguesia de Algueirão – Mem Martins, a Junta de Freguesia de Rio de Mouro, a Junta de Freguesia de Casal de Cambra e a Câmara Municipal de Sintra.

### 8.1. Junta de Freguesia de Algueirão - Mem Martins

Em 2011, a colaboração da Junta de Freguesia de Algueirão - Mem Martins passou pela atribuição de apoio financeiro às actividades e eliminação das barreiras arquitectónicas na via pública.

No dia 5 de Dezembro, esta junta de freguesia, representada pelo Sr. Presidente e pelo Sr. Bruno Lopes prestou uma homenagem à equipa de basquetebol em cadeira de rodas, pelos títulos conquistados em 2011, com a entrega de faixas e oferta de um lanche.

A Delegação de Sintra sentiu-se honrada com a presença do Sr. Bruno Lopes, responsável pelo pelouro da Acção Social, integrando a Mesa de Honra do colóquio sobre acessibilidades.

### 8.2. Junta de Freguesia de Rio de Mouro

O apoio financeiro disponibilizado pela Junta de Rio de Mouro foi fundamental para assegurar a continuidade da participação da equipa de desporto nas provas a contar para a época de 2010/2011.

### 8.3. Junta de Freguesia de Casal de Cambra

A junta de freguesia de Casal de Cambra apoiou a Delegação de Sintra na organização da Super Taça, no passado mês de Outubro, disponibilizando apoio financeiro para pagamento das arbitragens, assegurando um lanche aos atletas das equipas participantes, garantindo a animação realizada por jovens de uma colectividade da freguesia e mobilizando grande parte do público presente no evento.

Muito do êxito alcançado neste evento ficou a dever-se à colaboração e empenho da Sr.<sup>a</sup> Presidente da Junta de Freguesia de Casal de Cambra.

Foi uma grande honra para a Delegação Local de Sintra, contar com a presença neste evento do Dr. Marco Almeida - Vice-Presidente da Câmara Municipal de Sintra que, conjuntamente com a Sr.ª Presidente da Junta, procedeu à entrega dos prémios às equipas presentes.

#### 8.4. Junta de Freguesia de Mira Sintra

Na sequência do levantamento de barreiras arquitectónicas em Mira Sintra, realizado pela APD-Sintra no ano de 2010, informou-nos esta junta de freguesia que identificou quatro situações de exigindo intervenção imediata e das acções a desenvolver junto de entidades privadas para que procedam à eliminação das barreiras existentes à entrada dos seus estabelecimentos.

#### 8.5. Câmara Municipal de Sintra

Os programas de apoio às instituições disponibilizados pela Câmara Municipal de Sintra são fundamentais para a manutenção da realização de actividades por parte destas.

Em 2011 foram concedidos à Delegação de Sintra os indispensáveis apoios no âmbito do PAFI.

Com esta autarquia foi assinado um protocolo para apoio às actividades desportivas em 2011.

A delegação de Sintra sentiu-se muito honrada com:

- Convite para participar no SintraViva 2011.
- Presença do Sr. Vice-Presidente na entrega de prémios da Supertaça, em Casal de Cambra.
- Presença do Sr. Vice-Presidente na Mesa de Honra do colóquio sobre acessibilidades.
- Convite para integrar Mesa de Honra da apresentação pública da Plataforma do Banco de Ajudas Técnicas, conjuntamente com a Sr.ª Vereadora da Saúde e Acção Social.
- Homenagem à Delegação Local de Sintra pelos feitos desportivos.

### 9) CONCLUSÃO

Apesar da crónica falta de recursos financeiros e humanos, limitadores da realização de actividades da Delegação Local de Sintra, foram concretizadas um conjunto alargado de acções, com vista a uma melhor prestação no apoio às necessidades manifestadas pelos associados e outras pessoas com deficiência ou condicionadas na sua autonomia.

Mem Martins, 25 de Fevereiro de 2012

A Direcção